



HÅLLBARHETSRAPPORT

2021

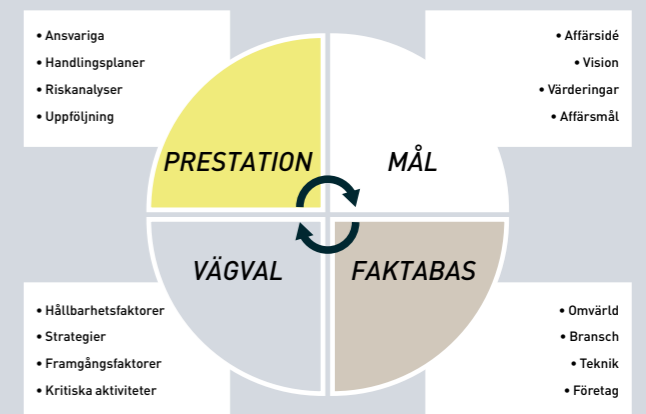
CONNECT/BUS

DET VIKTIGA HÅLLBARHETSARBETET

Connect Bus erbjuder en effektiv kollektivtrafik för att fler ska kunna resa till jobb, skola och fritidsaktiviteter tillsammans. Genom vårt uppdrag är vi en viktig aktör i resan mot ett hållbart samhälle.

OM CONNECT BUS

Vi utför resor i den allmänna kollektivtrafiken med linjebussar, skolbussar samt fasta fordon för serviceresor. Vi kör även kommersiell expressbusstrafik samt säljer verkstadstjänster.



Den här rapporten är upprättad av koncernmoderbolaget Connect Bus Holding AB, org.nr 559136-0135, och har upprättats i enlighet med ÅRL:s krav. Rapporten har fastställts av styrelsen. Rapporten omfattar även verksamheten i koncernens driftbolag Connect Bus Söne AB, org.nr 556348-8773, Söne Trafik AB, org.nr 556082-9813, Connect Bus Sandarna AB, org. nr 556493-1177 och Lidköpings Fordonsdepå AB, org.nr 559077-9517.

I rapporten redovisas de hållbarhetsfrågor som är mest väsentliga för koncernen utifrån de förväntningar som finns från företagets intressenter och utifrån den ekonomiska, sociala och miljömässiga påverkan som företaget har.

Våra samarbetspartners skall alltid känna sig trygga med att vi följer lagar, förordningar och ställda krav i våra avtal. Våra resenärer skall känna att vi arbetar aktivt för

att göra varje resa till en positiv upplevelse. Vi vill att alla våra medarbetare skall må bra. Genom att ta vara på den kompetens som vi har och genom att möjliggöra för alla medarbetare att bidra skapar vi förutsättningar för att tillsammans nå våra hållbarhetsmål. Service och bemötande är ledorden i kontakten med dem vi finns till för.

Kollektivtrafiken är en viktig faktor för ett hållbart samhälle. Som ett led i detta vill vi påverka så att fler väljer att åka just kollektivt. Ekonomisk, miljömässig och social hållbarhet är frågor som vi måste utveckla för att nå klimatmålen. På de kommande sidorna har du möjlighet att ta del av resultatet av Connect Bus hållbarhetsarbete under 2021, ett arbete som är en integrerad del av vår affärsmodell.

Inom Connect Bus är vi ca 1 500 medarbetare. Vi finns på ett 30-tal orter i södra och mellersta Sverige. Vårt huvudkontor är beläget på Marieholmsgatan 38 i Göteborg.

Verksamheten är processororienterad. Ledningssystemet för miljö, kvalitet, trafiksäkerhet och arbetsmiljö är baserat på ISO-standarder SS-EN ISO 14001:2015, SS-EN ISO 9001:2015, SS-ISO 39001:2012 och OHSAS 18001. Syftet med systemen är att på ett strukturerat och systematiskt sätt säkerställa uppfyllelse av våra kvalitets- och miljömål samt att verka för ett hållbart arbetssätt. Driftbolagen Connect Bus Söne AB, Söne Trafik AB och Connect Bus Sandarna AB är ISO-certifierade för Kvalitet och Miljö (ISO 9001 och 14001).

Verksamheten och ledningssystemet bygger på en kärnprocess (persontransporter), en ledningsprocess samt ett antal stödprocesser. Miljö, kvalitet, trafiksäkerhet och arbetsmiljö är integrerat i processerna. För varje process finns ett definierat syfte och ansvar samt en utförlig metodbeskrivning.

Hållbarhet är en naturlig del av vår verksamhet och företagskultur. Våra värderingar säkerställer att vi aktivt och framgångsrikt tar ansvar och driver verksamheten på ett värdeskapande och hållbart vis för alla våra intressenter.

NY ÄGARE



VÅR VISION

***”ATT VARA ETT ATTRAKTIVT
BUSSFÖRETAG OCH EN
ATTRAKTIV ARBETSGIVARE.”***



I december 2021 förvärvades Connect Bus av CBRE Investment Management. Det innebär att ett nytt spännande kapitel i företagets historia kommer att inledas 2022. Hörnstenarna i CBRE:s verksamhet bygger starkt på engagemang inom ett flertal områden – kring passagerare och medarbetare men också kring övergången till utsläppsfria bussar och nyttjande av digitalisering i kollektivtrafiken. Detta gör oss väldigt förväntansfulla inför framtiden. Tillsammans kommer vi nu att fortsätta

den gröna omställningen av Connect Bus flotta, att spåra och rapportera våra koldioxidutsläpp.

Genom att också dra nytta av den data som våra bussar genererar varje dag, når vi insikter som gör det möjligt för oss att optimera planering, underhåll och rapportering så att vi bättre kan betjäna våra kunder, våra resenärer, våra samhällen och vår miljö. Vi vill på detta sätt vara en ledande aktör inom hållbarhet.

För oss handlar det om att kunna erbjuda ett brett utbud av hållbara transportlösningar idag och i framtiden. Det bästa vi kan göra är att få fler att välja åka kollektivt och endast använda bilen när man måste. Nyckelorden för

oss i detta arbete är service och bemötande. Målet är att få fler och nöjda resenärer. En attraktiv arbetsplats skapar vi genom att arbeta med våra värderingar där förhållningssätt och ansvarstagande är viktiga faktorer.

VÅRA VÄRDERINGAR

Våra värderingar utgår från allas lika värde och rättigheter oavsett kön, kulturell bakgrund, religiös tillhörighet, ålder, etnisk tillhörighet, sexuell läggning, könsidentitet och funktionshinder.

Inom Connect Bus fokuserar vi värdegrundsarbetet på tre huvudområden, samtliga mycket viktiga för verksamheten och dess personal:

Inom varje område finns ett antal grundläggande värderingar, tydlig beskrivning av VAD de innebär och HUR organisationen önskar att de efterlevs och kommuniceras till organisationens medarbetare, kunder och samarbetspartners.

Connect Bus värderingar gäller för samtliga anställda och är en central del i det löpande arbetet oavsett yrkesroll, funktion och arbetsställe.



KUNDFOKUS FÖRHÅLLNINGSSÄTT ANSVARSTAGANDE

KUNDFOKUS

Alla som arbetar på Connect Bus:

- utgår från resenärens behov både i det direkta och indirekta mötet
- bemöter resenären med respekt
- visar en positiv och engagerad attityd till resenären
- ser möjligheter i mötet

FÖRHÅLLNINGSSÄTT

Alla som arbetar på Connect Bus:

- har en positiv, tilltalande och respektfull attityd mot kollegor inom hela verksamheten
- har fokus på att hitta lösningar
- ser sig själv och sina arbetskamrater som en del av ett lag
- bidrar till ett positivt arbetsklimat
- samarbetar/samverkar med andra lag (interna/externa)

ANSVARSTAGANDE

Alla som arbetar på Connect Bus:

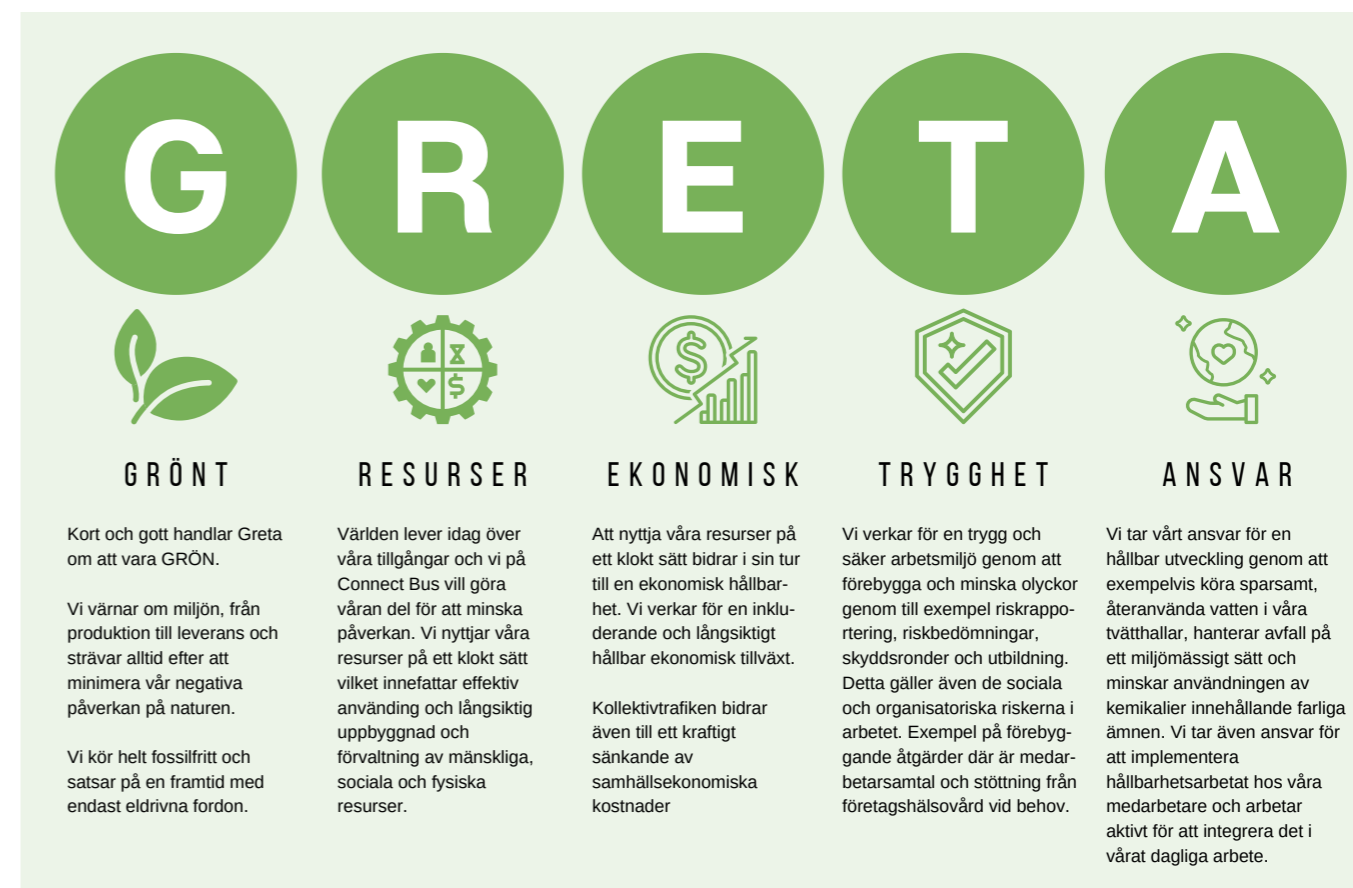
- delar med sig av sin kunskap
- tar del av andras kunskap
- tar ansvar för att arbetet blir utfört/slutfört

FOKUSOMRÅDEN I HÅLLBARHETSARBETET UNDER 2021

För att bedriva ett relevant och värdeskapande hållbarhetsarbete och rapportera om väsentliga frågor, genomförde vi under året en väsentlighetsanalys baserad på viktiga frågor för våra intressenter.

Tidigare år har vi genomfört väsentlighetsanalyser för att hitta fokusområden i vårt hållbarhetsarbete. Som en naturlig utveckling i detta har vi under 2021 har vi bl a lagt stor vikt vid att vidareutveckla vår hållbarhetspolicy (som också innefattar social hållbarhet i form av t ex hantering av diskriminering och jämställdhet) och vår uppförandekod.

Vi har under året också tagit fram en värdegrund (GRETA) för att spegla vårt hållbarhetsarbete och för att förenkla processen att implementera ett hållbarhetstänk hos våra medarbetare. Under 2022 kommer arbetet fortgå med att implementera GRETA vid våra depåer.



Utöver detta så har vi arbetat vidare inom de områden som identifierats i väsentlighetsanalysen från tidigare år:

SERVICE OCH BEMÖTANDE
HÄLSA OCH SÄKERHET
ARBETSMILJÖ

MINSKA MILJÖPÅVERKAN
ANTI KORRUPTION
MÄNSKLIGA RÄTTIGHETER

SERVICE OCH BEMÖTANDE

En god service och ett gott bemötande är viktigt för kundupplevelsen för att behålla och attrahera nya kunder. Våra värderingar handlar om kundfokus, förhållnings-sätt och ansvarstagande. I våra förarutbildningar läggs stor vikt vid service och bemötande. Utfallet följs upp via kundsynpunkter och (NKI).

Connect Bus har kvalitets- och miljöcertifierat hela verksamheten för att säkerställa att vi arbetar med ständiga förbättringar för ökad kundnytta. Vi följer upp punktlighet och lyfter frågor om hur vi kan öka framkomligheten med våra uppdragsgivare och kommuner vi verkar i. Punktlighet är en viktig parameter för nöjda kunder.

Nöjda kunder (NKI) mäts av extern part i flera av våra avtal. Under 2021 har inga mätningar utförts på grund av Coronapandemin. Arbetet med att säkerställa vår kvalitet fortlöper dock som vanligt.

RISKER

Om vi inte arbetar med att säkerställa en god service och ett gott bemötande riskerar vi att förlora resenärer, renommé, intäkter och nya affärer.

HÄLSA OCH SÄKERHET

Connect Bus sätter säkerheten främst. Våra resenärer ska känna sig trygga när de reser med oss, oavsett om det är med linjetrafik, skoltrafik, beställningstrafik eller serviceresor. Vi arbetar efter genomarbetade rutiner som direkt påverkar säkerheten. Dagliga säkerhetskontroller och månadskontroller görs på våra fordon. Brister som upptäckts vid kontrollerna dokumenteras i programmet Fordonskontroll. Brister och avvikelser dokumenteras med händelse, datum, åtgärd, klardatum, felet stängs av behörig mekaniker och information att detta är utfört rapporteras tillbaka till ansvarig för driften när fordonet åter kan tas i trafik.

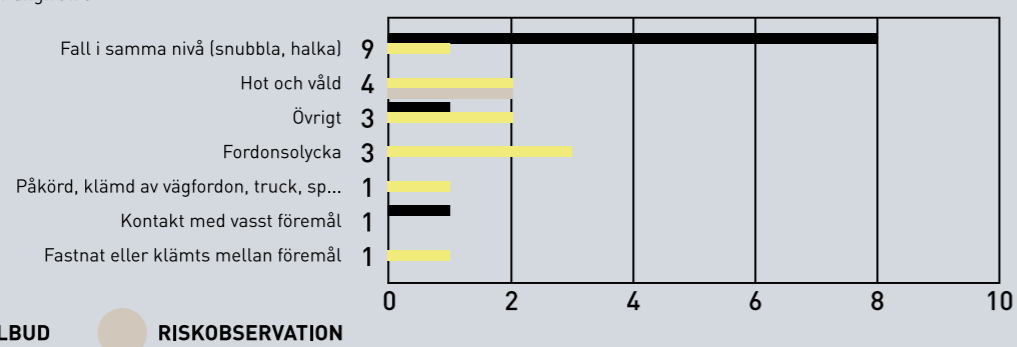
Våra medarbetares yrkeskompetenser kontrolleras dagligen via tjänsten BKY (behörighetskontroll). Alkolås finns installerat i samtliga våra fordon.

Vi har två policys som är direkt styrande inom detta område:

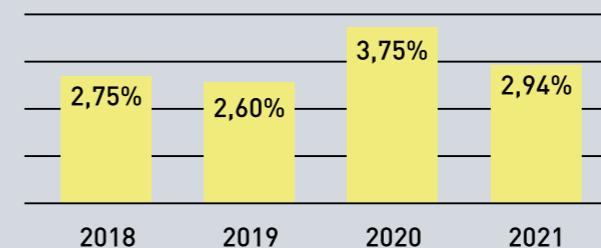
- Trafiksäkerhetspolicy
- Alkohol- och drogpolicy

SKADEORSAK/RISK

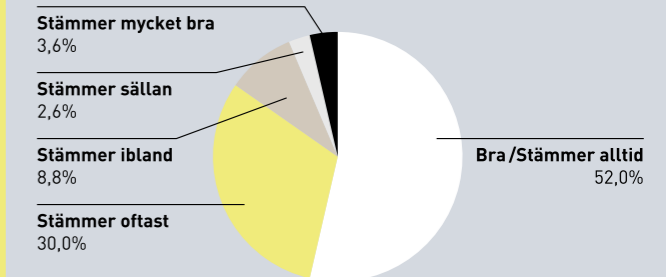
Antal händelser där det inte är angivet: 3



SJUKFRÅNVARO



TRYGGHET/TRIVSEL (JAG TRIVS MED MITT ARBETE)



RISKER

Vi har identifierat att hot och våld är den allvarligaste risken för våra förare. En hot- och våldssituation kan exempelvis uppstå när föraren ska visa resenärens färdbevis. Vi har rutiner för hur man ska agera i en hot- och våldssituation. I introduktionsutbildningen ingår praktiska övningar på hur man ska hantera en hot- och våldssituation. Identifierade risker utreds och åtgärdas av ansvarig chef i samråd med skyddsombud. Bilden nedan visar ett exempel på identifierade risker under 2021, som vi har arbetat med under året.

ARBETSMILJÖ

För Connect Bus betyder en god arbetsmiljö att vi:

- har en säker och trygg arbetsplats
- verkar för jämställdhet med avseende på män och kvinnor
- verkar för att antalet anställda skall spegla samhället i stort med avseende på mångfald
- har goda ledare
- fokuserar på kompetensutveckling

Att lyckas främja en hälsosam och säker arbetsmiljö är avgörande för att behålla och attrahera medarbetare. Vår arbetsplats ska upplevas utvecklande och stimulerande. Strategiskt styrs sociala och medarbetarfrågor av respektive platschef. Det operativa ansvaret för arbetsmiljö följer vår arbetsmiljödelegering från VD till platschef som ansvarar för arbetsmiljön på sin avdelning.

Vi lägger stor vikt vid systematiskt arbetsmiljöarbete där vi löpande utvärderar och förbättrar våra insatser. Detta görs i nära samarbete med ledning, medarbetare, skyddsorganisation och företagshälsovård.

Vi arbetar systematiskt med att förebygga och minska olyckor genom exempelvis riskrapportering, riskbedömningar, skyddsronder och utbildning. Arbetet innefattar den fysiska arbetsmiljön såväl som den sociala och organisatoriska. Vi arbetar även med förebyggande åtgärder i form av medarbetarsamtal, medarbetarundersökningar (se bild), årliga riskbedömningar, rehabiliteringsutredningar vid tidiga signaler. Företagshälsovården stöttar vid behov.

Vi genomför också drogtestar årligen på 10 % av personalen. Om någon av våra förare har varit inblandad i en olycka kan vi ta hjälp av företagshälsovårdens beteendevetare för att stötta personen.

Vi har ett antal styrande dokument som berör arbetsmiljö; vår hållbarhetspolicy, vår arbetsmiljöpolicy, vår miljöpolicy samt vår uppförandkod.

RISKER

Det finns en risk att vi våra medarbetare inte trivs, blir oengagerade samt att sjukskrivningar ökar om vi inte verkar för en god arbetsmiljö.

Tabellen visar det totala snittet för sjukfrånvaro under 2021 jämfört med tidigare år. Vi kan fortfarande se en högre sjukfrånvaro än normalt till följd av pandemin.

Vi arbetar med att motverka riskerna genom förebyggande insatser som syftar till att säkerställa en god hälsa bland våra medarbetare genom att verka för en god arbetsmiljö samt erbjuda friskvårdsbidrag.



MINSKA MILJÖPÅVERKAN

Vårt miljöarbete styrs av vår miljöpolicy och våra miljömål. Målen inklusive handlingsplaner för att uppnå dem finns kommunicerade ut i organisationen via måltavlor.

Mål	Vårt angreppssätt	Hur?	Fokusområden
Minska kollektivtrafikens miljöbelastning	Arbeta aktivt och systematiskt med miljöfrågor genom styrning och mål i enlighet med vårt processororienterade arbetssätt	Följa miljökrav i våra avtal ISO-certifierat miljöledningssystem Miljöpolicy Miljömål Miljölagstiftning Miljöredovisning Endast miljögodkända kemiska produkter köps in Samverkan beställare och intressenter	Val av fordon Val av bränsle Bränslebesparande körsätt Bullereliminering körsätt Kontinuerliga kontroller av värmare Energikartläggning av depåer och pauslokaler för minskad energiförbrukning Miljökrav på våra leverantörer vid inköp av tjänster, reservdelar, batterier och annat material

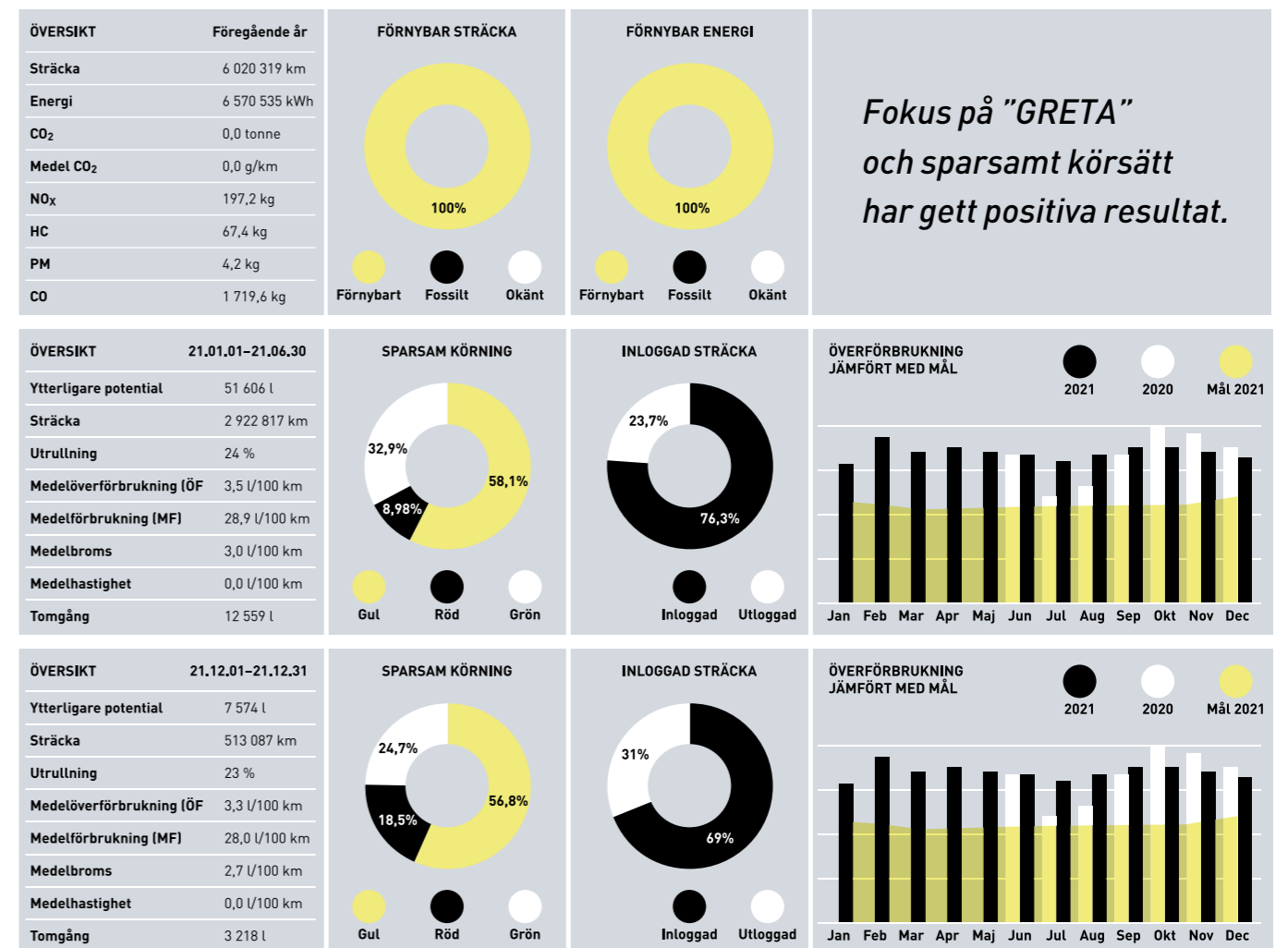
På måltavlan kan samtliga medarbetare följa hur vi ligger till. Genom att systematiskt arbeta förebyggande för att minimera risker för negativ miljöpåverkan verkar vi för att våra intressenter ska känna sig trygga och ha en positiv uppfattning om oss som trafikoperatör.

I kombination med vårt kontinuerliga och systematiska miljöarbete så är vi på Connect Bus fullständigt dedikerade till att minska vår klimatpåverkan genom att exempelvis aktivt arbeta med sparsamt körsätt (minskad bränsleförbrukning), ansvarsfull hantering av farligt avfall, åter-

användning av vatten i våra tvätthallar, minskad andel fossila bränslen samt genom ökad kunskap gällande elfordon.

SPARSAMT KÖRSÄTT - EFFEKTER AV "GRETA"

Vår nyaste linjedepå Sjuhärad och Öckerö var först ut att implementera "GRETA" (vår värdegrund för vårt hållbarhetsarbete). I bilderna ser vi en översikt på hur den totala förbrukningen och utsläpp under 2021 för Sjuhärad och Öckerö har minskat. Fokus på "GRETA" och sparsamt körsätt har gett positiva resultat.



HANTERING AV FARLIGT AVFALL

För oss är det viktigt att hantera farligt avfall på ett miljömässigt sätt (se bild). Vår externa leverantör Nemax hjälper oss att hålla koll på det farliga avfallet. De tömmer våra kärl och rapporterar mängder avfall samt rapporterar till Naturvårdsverket. De tillhandahåller även en portal där vi enkelt kommer åt alla dokument/ protokoll som rör vårt farliga avfall.

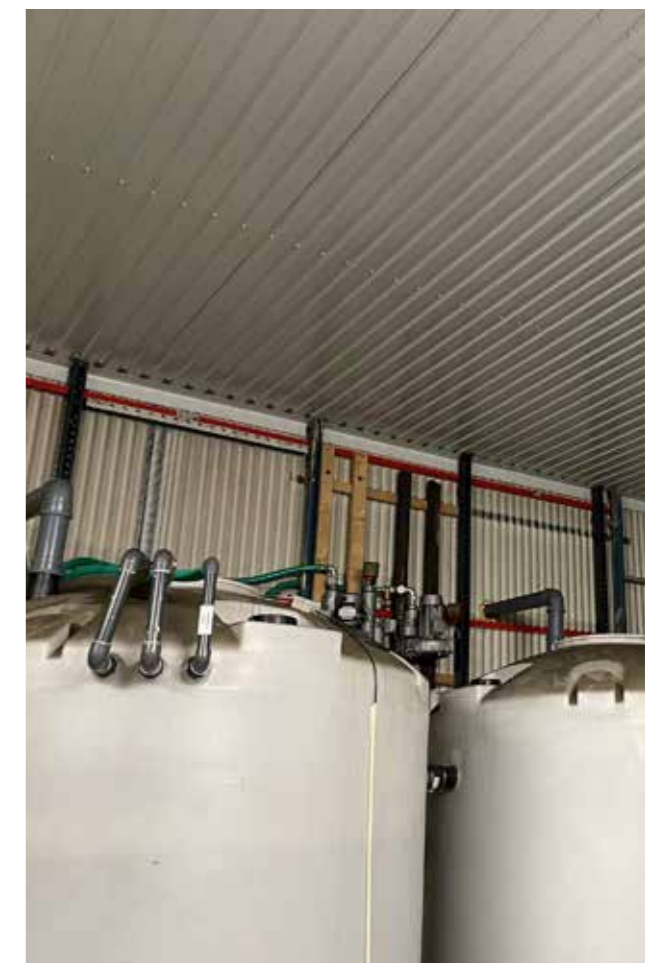
Vi har infört tre nya miljöstationer under året i samarbete med Nemax.

Brandskyddsronder och kontroll av läckage/spill utförs kontinuerligt. Införandet av miljöstationer, tidsstyrda elramper, fossilfritt bränsle är några exempel på vårt långsiktiga hållbarhetsarbete.

KRETSLOPP I TVÄTTHALLEN

Vi använder slutna system (se bild) i våra tvätthallar för att minimera användandet av rent vatten. Smutsvattnet renas i separata tankar för att återanvändas.

Vi utför årliga vattenprover i våra tvätthallar. Resultatet skickas till respektive kommun. Vi har inga anmärkningar på för höga värden.



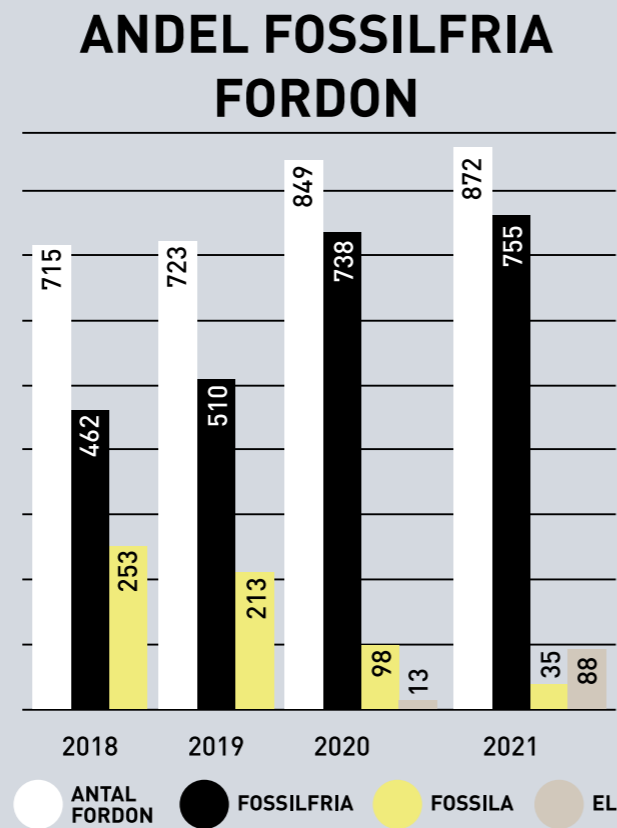
GRÖN OMSTÄLLNING AV FORDONS- FLOTTAN

Vi följer utvecklingen inom elfordon genom att delta på seminarium, mässor etc. Under året har vi utökat antalet elfordon. Vår miljöpolicy är direkt styrande inom detta område.

Tabellen bredvid visar koncernens resultat av övergången till en fossilfri fordonspark under de senaste åren.

GRÖN GAS

Våra GAS fordon tankas med 100% miljömärkt biogas hos FordonsGas. FordonsGas garanterar att tillföra lika mycket biogas till nätet som du tankar ditt fordon med – den så kallade grön gas-principen.



Vår gasenergi består till största del av metan. Rent kemiskt är metangasen densamma oavsett om den kommer som naturgas eller biogas. När kunder väljer att bli BIO-CNG-kunder (tidigare Grön100-avtal) och tanka 100 procent biogas ser vi till att samma mängd biogas tillförs i vårt gasnät. För precis som när det gäller grön el är inte det viktiga vad just du får i kontakten eller tanken vid ett enstaka tillfälle, utan att andelen förnybar energi ökar i hela systemet.

MILJÖ-EL

Vi använder oss av miljö-el på några av våra depåer. Elen vi använder kommer från miljövänliga alternativ så som vatten- och vindkraft.

”Ett av Connect Bus långsiktiga miljömål är att alla våra fordon skall köras på förnybara bränslen.

100 % av linjetrafiken gör det redan idag.”

SOCIAL HÅLLBARHET

Connect Bus är en arbetsplats öppen för alla. Vi utgår från alla människors lika värde och eftersträvar mångfald. Anställda ska må så bra som möjligt. Rättvisa, jämställda och jämlika förhållanden ska säkras både inom organisationen och så långt det är möjligt även i leverantörskedjan.

Connect Bus policy avseende **social hållbarhet** innebär att:

- tvångsarbete eller straffarbete inte skall förekomma
- samarbeta med organisationer som inte respekterar mänskliga rättigheter inte skall förekomma
- lika lön för lika arbete innebärande att skälig ersättning skall tillämpas inom organisationen,
- diskriminering, trakasserier eller särbehandling inte skall accepteras eller tillämpas,
- barnarbete inte accepteras i något led i produktions- eller konsumtionsprocessen,
- mutor, varken givande eller tagande, inte accepteras inom organisationen,
- vid var tid följa gällande lagar, förordningar, kollektivavtal och gällande branschpraxis,
- i alla beslut visa social och miljömässig hänsyn.

DISKRIMINERING

Connect Bus skall:

- förebygga, uppmärksamma och motverka alla typer av diskriminering på alla nivåer i hela organisationen
- inte acceptera särbehandling av enskilda på någon nivå i organisationen
- inte utnyttja någon person i beroendeställning
- inte samarbeta med organisationer som inte respekterar mänskliga rättigheter

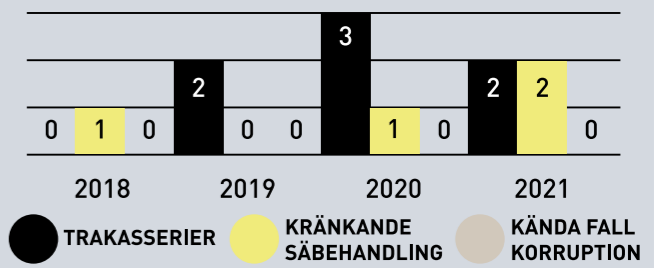
JÄMSTÄLLDHET

Connect Bus jämställdhetspolicy innebär att:

- kvinnor och män skall ha samma rättigheter och möjligheter till trygg anställning, samma anställningsvillkor, utveckling och befordran
- kvinnor och män skall ha lika lön för lika arbete
- trakasserier, oavsett art, inte accepteras på någon nivå i organisationen

Connect Bus utreder alla anmälningar om trakasserier eller kränkande behandling. Det är den subjektiva upplevelsen av att vara utsatt för trakasserier eller kränkande behandling som ska ligga till grund för utredningen.

RAPPORTERADE HÄNDELSER



Berättelser och uppgifter om diskriminering, trakasserier, annan kränkande behandling och repressalier ska tas på allvar. Det är den enskilde som avgör om beteendet eller handlingen är oönskad eller kränkande. Tabellen visar rapporterade händelser avseende kränkande särbehandling och trakasserier under 2021 där vi vidtagit åtgärder i enlighet med lagar, regler och företagsrutiner.

RISKER

Risker förekommer att individer behandlas kränkande eller trakasseras utifrån aspekter kring kön, könsöverskridande identitet eller uttryck, etnisk tillhörighet, religion eller annan trosuppfattning, eventuella funktionsnedsättningar, sexuell läggning eller ålder. Genom att arbeta förebyggande i enlighet med företagets likabehandlings- och jämställdhetsplaner görs insatser för att ständigt öka medvetenheten bland de anställda. Dessutom görs årliga riskbedömningar i den egna verksamheten.

ANTI-KORRUPTION

Givande eller tagande av mutor inom Connect Bus organisation accepteras inte. Det är heller inte tillåtet att ge eller ta emot någon form av otillbörlig belöning, oavsett belöningens syfte eller storlek.

Ingen form av tvång eller liknande handling i syfte att uppnå ekonomisk vinning är tillåten. Inte heller accepteras spridning av osanna eller vilseledande uppgifter i syfte att misskreditera annan eller för att vinna ekonomisk fördel därav.

Connect Bus skall inte delta eller medverka till någon form av illegal verksamhet. Inte heller skall bolaget medverka genom legala ekonomiska transaktioner dölja eller omsätta varken pengar, gods eller andra tillgångar från brottslig verksamhet.

RISKER

Följande risker har identifierats: Kartellbildning eller otillbörligt förfarande vid upphandling kan få legala följder och skada Connect Bus varumärke. En medarbetare som bryter mot uppsatta policys och rutiner för egen vinning kan skada bolaget. Vi har inga kända fall under 2021.

Letter of representation

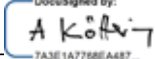
Ernst & Young AB
Attn.: Carin Wikstrand
Parkgatan 49
401 82 Gothenburg

Gothenburg,

This representation letter is provided in connection with your assurance engagement in accordance with RevR 12 *Revisorns yttrande om den lagstadgade hållbarhetsrapporten (The auditor's report on the statutory sustainability report)* of the statutory sustainability report of Connect Bus Holding AB which was prepared in connection with the preparation of the annual report for the year ending on December 31, 2021 with the purpose to express as to whether, in our opinion, we have prepared the statutory sustainability report in accordance with the Swedish Annual Accounts Act (1995:1554).

The statutory sustainability report includes the company's information on the most important elements to reach an understanding of the company's development, position and performance and the consequences of the operations, including disclosures on issues concerning environment, social circumstances, staff, respect for human rights and obstruction of corruption. The Board of Directors in its entirety confirms, to the best of our knowledge and belief the following representations:

- The statutory sustainability report is prepared in accordance with the Swedish Annual Accounts Act (1995:1554)
- The statutory sustainability report is free from material misstatements, including omissions and all information is consistent with the annual report.

DocuSigned by:

7A3E1A7788EA487

Andreas Köttering
Chairman of the Board of Directors



Revisorns yttrande avseende den lagstadgade hållbarhetsrapporten

Till bolagsstämman i Connect Bus Holding AB, org.nr 559136-0135

Uppdrag och ansvarsfördelning

Det är styrelsen som har ansvaret för hållbarhetsrapporten för år 2021 och för att den är upprättad i enlighet med årsredovisningslagen.

Granskningens inriktning och omfattning

Vår granskning har skett enligt FARs rekommendation RevR 12 *Revisorns yttrande om den lagstadgade hållbarhetsrapporten*. Detta innebär att vår granskning av hållbarhetsrapporten har en annan inriktning och en väsentligt mindre omfattning jämfört med den inriktning och omfattning som en revision enligt International Standards on Auditing och god revisionssed i Sverige har. Vi anser att denna granskning ger oss tillräcklig grund för vårt uttalande.

Uttalande

En hållbarhetsrapport har upprättats.

Göteborg 23 juni 2022

Ernst & Young AB



Mikael Edman

Auktoriserad revisor

CONNECT|BUS

Connect Bus Sverige AB
Marieholmsgatan 38
415 02 Göteborg

info@connectbus.se
Växel: 010 -16 00 800
www.connectbus.se